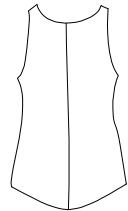




Nähvorbereitung · Nähte-Kanten-Säume · Nähfertigung · Verschlüsse · Futterverarbeitung · Zubehör

© www.zwischenmass.de

600 004 gedrehtes Top



Naht- und Saumzugaben sind im Schnitt nicht enthalten.

NÄHBESCHREIBUNGSKATEGORIEN



Nähvorbereitungen



Nähte, Kanten, Säume



Nähfertigung



Verschlüsse



Futterverarbeitung



Zubehör

SYMBOLE FÜR STOFFE, ZUBEHÖR UND AUSFÜHRUNG



rechte Stoffseite



linke Stoffseite



rechte Futterseite



linke Futterseite



Einlage



Schneiden



Handstiche



Naht, -ende



Stecknadeln



Markieren

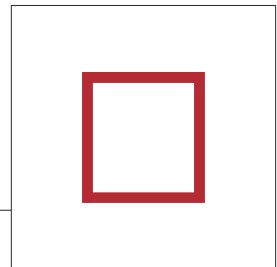


Bügeln

Die Nähbeschreibungen sind in sechs verschiedene Kategorien unterteilt. Sammeln Sie sie und stellen sie sich Ihr persönliches Nähbuch zusammen.



Nähvorbereitung · Nähte-Kanten-Säume · Nähfertigung · Verschlüsse · Futterverarbeitung · Zubehör



Nähvorbereitung



Zubehör für die Nähvorbereitung

Papierschere

Stoffschere

Schneiderkreide

Schneiderrädchen

Kopierpapier

Maßband

Handnadel

Heftfäden

Stecknadeln (möglichst ohne Glasköpfe)

Webware

Stoffe, die einlaufen können, die man selber wäscht und nicht in die Reinigung gibt (z.B. Baumwollstoffe), vor dem Zuschneiden waschen. Alle Stoffe vor dem Zuschneiden bügeln. Die Stoffenden müssen gerade sein und der Stoff darf nicht verzogen sein. Prüfen Sie den Stoff auf Fehler.

Walk

Den Walk vor dem Zuschneiden bei mittlerer Hitze mit viel Dampf oder einem nassen Tuch abdämpfen. Prüfen Sie den Stoff auf Fehler.

Schneiden Sie die Zottelkante an den Seiten vor dem Zuschneiden ab. Es lassen sich später schöne Verzierungen damit machen.

Jersey

Prüfen Sie, ob der Stoff maschensicher ist. Dehnen Sie die Schnittkante, dabei können sich Laufmaschen bilden. Wenn das der Fall ist, versäubern Sie alle Schnittkanten. Stoffe, die einlaufen können, die man selber wäscht und nicht in die Reinigung gibt (z.B. Baumwollstoffe), vor dem Zuschneiden waschen. Alle Stoffe vor dem Zuschneiden bügeln. Die Stoffenden müssen gerade sein und der Stoff darf nicht verzogen sein. Prüfen Sie den Stoff auf Fehler.



rechte Stoffseite linke Stoffseite rechte Futterseite linke Futterseite Einlage



Naht, -ende Schneiden Handstiche Stecknadeln Markieren Bügeln

**Körper- und Modellmaßtabellen:**

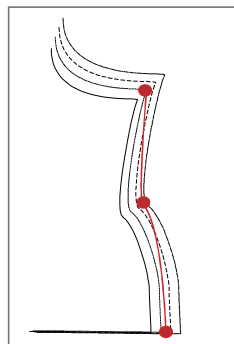
Auf den Schnittmustern von Zwischenmass finden Sie eine Tabelle für die jeweiligen Körper- und Modellmaße.

Jedes Schnittmuster ist auf Grundlage der Körpermaße konstruiert. Folgende Maße sind ausschlaggebend für die Wahl der Größe:

Oberteile - Körperhöhe und Brustumfang**Hosen & Röcke - Körperhöhe und Hüftumfang**

Anhand dieser Maße sollten Sie prüfen, ob Sie die richtige Größe gewählt haben. In der **Modellmaßtabelle** finden Sie die Weiten, die in dem Schnitt enthalten sind, das kann bei einem Schnittmuster für Jerseys auch mal weniger sein als Ihr Körpermaß.

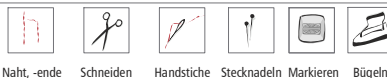
Liegen Ihre Maße in unterschiedlichen Größen, dann markieren Sie die entsprechenden Umfangspunkte und verbinden diese Punkte zu einer neuen Nahtlinie. Markieren Sie Ihre persönlichen Schnittlinien auf den Schnittteilen farbig und schneiden sie die Schnittteile aus (s. Abbildung).



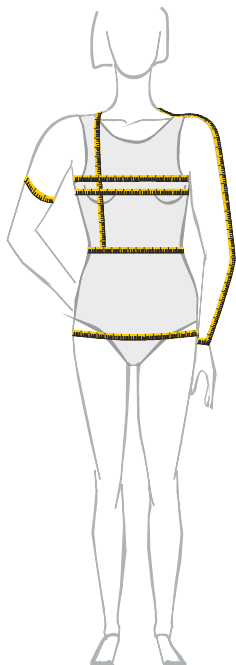
Sie können an Hand der Tabelle aber auch Ihre persönliche Maße genau kontrollieren, dazu brauchen Sie eine 2. Person.

Zum Maßnehmen sollten Sie am Besten eng anliegende, dünne Kleidung tragen. Binden Sie ein Taillenmaßband, ein schmales Gummiband oder eine Schnur um die Taille. Das Band soll eng anliegen, aber nicht kneifen. Wenn Sie sich ein paar mal vorwärts und seitwärts beugen, rutscht es automatisch an die richtige Stelle. Kontrollieren Sie, ob das Taillenband waagrecht liegt. Sie sollten ganz entspannt, in natürlicher Haltung stehen, so dass Ihr Gewicht gleichmäßig auf beide Füße verteilt ist.

Sollten Ihre persönlichen Maße gravierende Abweichungen zu den Standardgrößen haben oder sollten Sie mit den Änderungen nicht zurecht kommen, können Sie bei Zwischenmass auch einen Maßschnitt für Oberteile & Kleider bekommen. Dazu nähren Sie unseren Basisschnitt. Gerne sind wir Ihnen bei der Größenwahl behilflich.



Körperhöhe



Schulterbreite vom Halsansatz bis zur Armkugel
Ärmellänge ab Kugel über den Ellenbogen bis zum Handgelenk

Brustumfang über der stärkste Stelle der Brust
Brusttiefe seitlicher vom Halsansatz bis zur Brustspitze

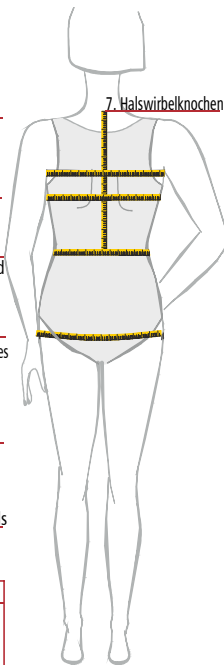
Taillenumfang in der stärksten Taillenhöhlung
Vordere Länge seitlicher vom Halsansatz bis zum Taillenband

Hüftumfang waagrecht über die stärkste Stelle des Gesäßes
Hüfttiefe vom Taillenband bis zu stärksten Stelle im Bereich des Gesäßes

Rückenhöhe vom 7. Halswirbelknochen bis Höhe der Achseln
Rückenlänge vom 7. Halswirbelknochen bis zum Taillenband

Oberarmumfang an der stärksten Stelle des Oberarmmuskels
Handgelenksumfang um die Handwurzel herum

Diese Maße werden wie folgt errechnet:
Rückenbreite = $0,125 \cdot \text{Brustumfang} + 5,5 \text{ cm}$
Armlochdurchmesser = $0,125 \cdot \text{Brustumfang} - 1 \text{ cm}$
Brustbreite = $0,25 \cdot \text{Brustumfang} - 4,5 \text{ cm}$



7. Halswirbelknochen





Den Stoff so falten, dass Webkante auf Webkante liegt. Ob die rechte Stoffseite beim Zuschneiden außen oder innen liegt, ist Ihnen überlassen. Das Schnittmuster auf den Stoff legen und feststecken. Achten Sie beim Auflegen auf das evtl. Muster des Stoffes oder ob der Stoff einen Strich hat. Dann müssen Sie alle Schnittteile in die gleiche Richtung legen. Überprüfen Sie ob der eingezeichnete Fadenlauf des Schnittmusters mit dem Fadenlauf des Stoffes übereinstimmt. Der Fadenlauf liegt parallel zur Webkante. Für Stoffe, bei denen Nadeleinstiche sichtbar bleiben, z.B. Lackstoffe: Klebeband benutzen.

Nahtzugaben sind im Schnittmuster nicht enthalten und müssen angezeichnet werden.

Das "Mini Handmaß" von Prym eignet sich gut zum Anzeichnen der Nahtzugaben. Wir empfehlen folgende Nahtzugaben: Armloch 1 cm, Säume 4 cm (auch die Säume von Belegen und Futter), Seitennähte 2 cm, Halsloch 1 cm, andere Nähte 1,5 cm.

Belege

Ausschnitte und Kanten brauchen Belege. Die Belege werden aus dem Oberstoff zugeschnitten, mit 1,5 cm Nahtzugabe und werden mit Einlage verstärkt. Die Belege sind im Schnittmuster enthalten.

Einlagen

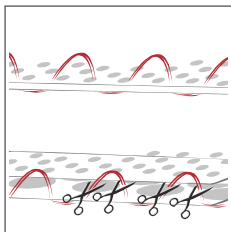
werden mit Nahtzugabe zugeschnitten, diese sollte allerdings geringer sein als die Nahtzugabe beim Stoff, da sonst beim Auseinanderbügeln der Nähte, der Klebstoff der Vlieseline am Bügeleisen haften bleibt. Die Einlage wird in Längsrichtung zugeschnitten und folgt dabei dem Fadenlauf des Stoffes. Zuerst stellenweise mit niedriger Hitze - Bügeleiseinstellung Wolle/Seide - kurz anfixieren, um Verzug zu vermeiden, dann 6 x mit Druck langsam über jede Stelle gleitend aufbügeln - Bügeleiseinstellung: Wolle / Baumwolle. Die Teile nach dem Fixieren etwa 30 Minuten flach liegend auskühlen lassen, damit sich die Haftung stabilisieren kann. Die Einlage mindestens eine Stunde ruhen lassen, besser ist es über Nacht.





Durchschlagen

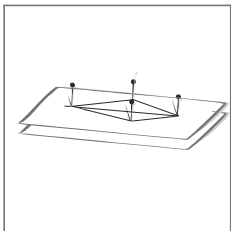
Bei druckempfindlichen Stoffen ist kopieren nicht möglich:
Hier benutzt man die Methode des Durchschlagen.



Durchschlagen

Die Stofflagen liegen rechts auf rechts.

Auf den Nahtlinien entlang des Schnittmusters, auf den Abnähern und Markierungen mit einem doppelten Heftfaden durch beide Stofflagen nähen. Dabei bei den Stichen auf der Oberseite den Faden nicht ganz anziehen, lassen Sie eine ca. 2 cm lange Schlinge stehen. Die Stofflagen vorsichtig auseinanderziehen und die Fäden zwischen den Stofflagen durchschneiden. Die im Stoff verbleibenden Fäden bilden die Markierung.



Abnäher,

die in der Schnittmitte liegen, könne Sie durch den Papierschnitt mit zwei Stecknadeln (keine Glasköpfe) markieren. Stecken Sie die Stecknadeln von beiden Stoffseiten an die Kreuzungspunkte der Linien. Ziehen Sie den Papierschnitt vorsichtig über die Köpfe ab, dann trennen Sie die Stofflagen vorsichtig. Sie haben jetzt in beiden Stofflagen an den Kreuzungspunkten der Linien Stecknadeln stecken. Als geübte Näherin können Sie die Abnäher von Stecknadel zu Stecknadel nähen, sonst markieren Sie diese Punkte mit Heftfaden in der Methode des Durchschlagens.





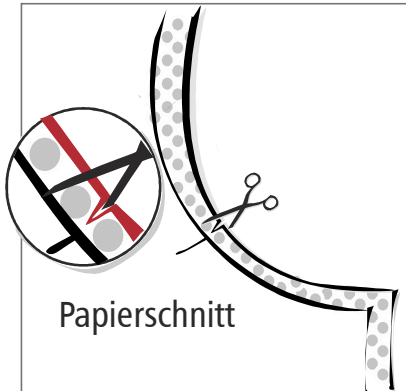
Aller Nahtlinien, Passzeichen und Abnäher werden auf den Stoff übertragen.

Schnittkonturen mit Kopierpapier übertragen

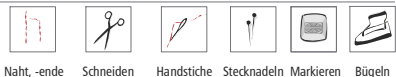
Nähte und Abnäher werden mit Kopierpapier und Schneiderrad übertragen. Kopieren Sie immer auf die linke Stoffseite. Wenn Sie die rechte Stoffseite außen liegen haben, können Sie das Kopierpapier in doppelter Lage zwischen die Schnittteile schieben, dann kopieren Sie gleichzeitig auf beide Schnittteile. Schützen Sie den Tisch mit einer festen Unterlage.

Bei Teilen, die mit **Einlagen** verstärkt werden, werden die Schnittkonturen nach dem Aufbügeln der Einlage übertragen.

Bei druckempfindlichen Stoffen ist kopieren nicht möglich: Hier benutzt man die Methode des Durchschlagens (s. Nähvorbereitung, Markieren - 1).



Passzeichen, die am Rand des Schnittmusters liegen, können Sie mit zwei kleinen, keilförmig plazierten Schnitten markieren.





Webware

Stark ausfransende Stoffe werden an allen Kanten und Säumen vor dem Heften des Kleidungsstücks versäubert. Das können Sie mit einer Overlockmaschine machen oder

mit Zickzackstich versäubern:

Stichlänge und -breite richten sich nach der Stoffart:

stark fransende Stoffe = breite Stiche, kleiner Stichabstand

wenig fransende Stoffe = schmaler Stich, großer Stichabstand.

Die Nadel muss einmal in den Stoff und einmal ganz dicht neben die Stoffkante einstechen.

Viele Stoffe können aber während des Nähprozesses versäubert werden. Nähte, die Sie auseinander bügeln wollen, versäubern Sie vor dem Steppen der Naht. Nähte, die in eine Richtung gebügelt werden, versäubern Sie nach dem Steppen der Naht.

Verstürzte Nähte und gefütterte Kleidungsstücke brauchen in der Regel nicht versäubert werden.

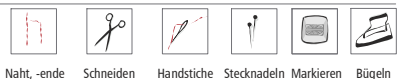
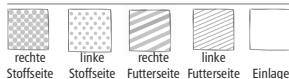
Walk

Walk braucht grundsätzlich nicht versäubert zu werden. Offene Kanten können Sie mit einem Rollsaum versehen oder steppen Sie ca. 2 mm vom Rand eine einfache Naht, das gibt der Kante Stabilität.

Jersey

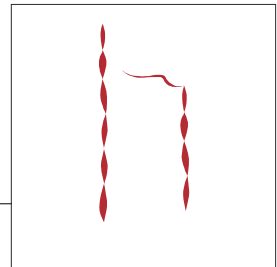
Ein Trikot, der nicht ausfrant, braucht nicht versäubert zu werden. Wenn der Stoff nicht maschenicher ist, versäubern Sie mit der Overlockmaschine oder dem Elastikstich Ihrer Maschine mit dem Sie gleichzeitig nähen und versäubern können.

⚠ Denken Sie daran, die Nahtzugabe auf die Breite der Overlocknaht zurückzuschneiden, sonst wird Ihr Kleidungsstück zu groß!





Nähvorbereitung · **Nähte-Kanten-Säume** · Nähfertigung · Verschlüsse · Futterverarbeitung · Zubehör



Nähte-Kanten-Säume



Dieses ist das notwendige Zubehör um in das Bekleidungs näh einzu steigen. Es gibt im Fachhandel natürlich noch viel mehr Zubehör für Ihr Hobby. Hin und wieder werden Sie in unseren Nähbeschreibungen Hinweise auf kleine Helfer finden, die wir als besonders hilfreich finden. Hier beschränken wir uns auf das Notwendige.

Nähmaschine

Nähmaschinennadeln

spitze Nadeln für die meisten Stoffe, Stärke 70 -110

Kugelspitze für Jersey- und Strickstoffe

Jeansnadel für feste Stoffe

Zwillingnadel für elastische Säume

Stoffschere, kleine Fadenschere

Stickschere, mit feiner Spitze für Knopflöcher

Nähnadeln, Stecknadeln

Pfeiltrenner

Dampfbügeleisen

Bügeltuch, Bügeltisch, Ärmelbügelbrett

Maßband

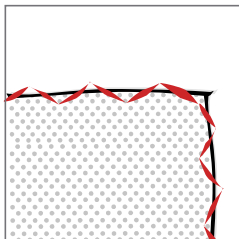
Heftgarn, passendes Nähgarn

Folgende Zutaten sind modellabhängig (beachten Sie die Angaben auf dem Schnittmuster):

Nahtband

Einlage

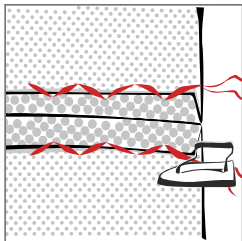




Ausfransende Stoffe werden an allen Kanten und Säumen vor dem Heften des Kleidungsstücks versäubert.

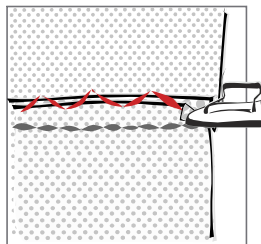
Das können Sie mit einer **Overlockmaschine** machen oder **mit dem Zickzackstich**:

Stichlänge und -breite richten sich nach der Stoffart:
stark fransende Stoffe = breite Stiche, kleiner Stichabstand
wenig fransende Stoffe = schmaler Stich, großer Stichabstand.
Moderne Nähmaschinen haben einen **Overlockstich** zum versäubern.

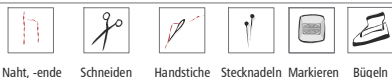


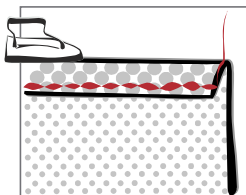
Beim Zickzackstich muss die Nadel einmal in den Stoff und einmal ganz dicht neben die Stoffkante einstechen.

Anschließend werden die Nähte gesteppt und auseinander gebügelt.



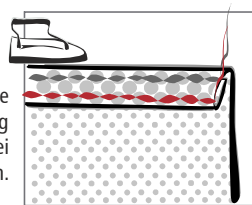
Nähte, bei denen die Nahtzugaben in eine Richtung gebügelt werden, können zusammen versäubert werden. Schließen Sie erst die Naht, bügeln Sie die Nahtzugaben in eine Richtung und nähen Sie beide Stofflagen mit Zick-Zack- oder Overlockstich zusammen.



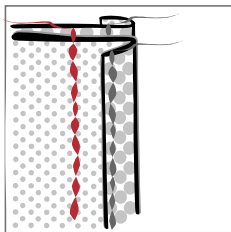


Eine Kante mit Einschlag / Umschlag versäubern

Für den **Einschlag** bügeln Sie die Kante von links 7 mm um. Nähen Sie knappkantig entlang der Schnittkante durch beide Stofflagen.

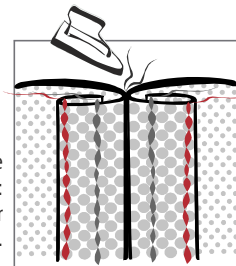


Für den **Umschlag** bügeln Sie die genähte Kante ein zweites Mal ein. Nähen Sie knappkantig entlang der Einschlagkante durch alle drei Stofflagen.



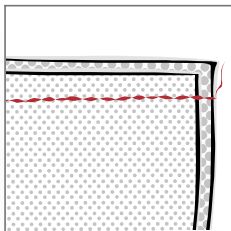
Eine Naht mit Einschlag / Umschlag versäubern

Vor dem Zusammennähen von zwei Schnittteilen versäubern Sie erst die Naht mit einem Einschlag (s.o.). Anschließend legen Sie Schnittteile rechts auf rechts und steppen auf der Nahtlinie entlang. Bügeln Sie die Naht auseinander.



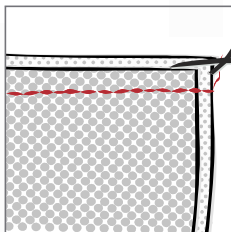
Optional für Kleidungsstücke bei denen auch die Linke Seite teilweise sichtbar ist:
Stuppen Sie die Nahtzugaben entlang der Einschlagkante fest.





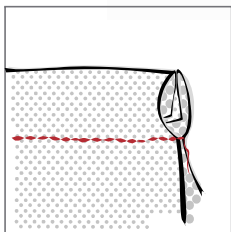
Einfache Naht

Die Schnittteile werden mit den rechten Stoffseiten aufeinander gelegt und mit dem Abstand der Nahtzugabe zusammen gesteppt.

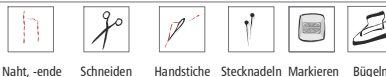


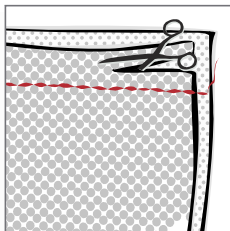
Französische Naht

Die französische Naht wird bei dünnen und durchsichtigen Stoffen verwendet. Schneiden Sie eine Nahtzugabe von 1 cm an. Legen Sie den Stoff links auf links und nähen 5 mm von der Schnittkante entfernt. Schneiden Sie die Nahtzugabe auf 3 mm zurück und bügeln die Naht auseinander.

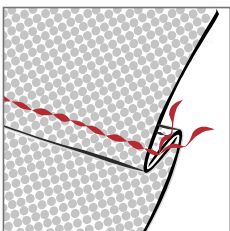


Dann falten Sie den Stoff genau auf der Naht, so dass nun die rechten Stoffseiten aufeinander liegen. Steppen sie in 5 mm Abstand entlang der Naht.

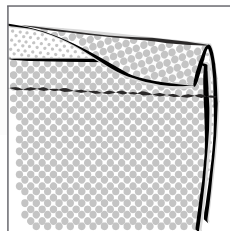




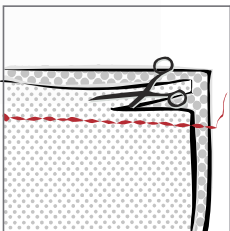
Kappnähte sind sehr stabil und sind von beiden Seiten gut anzusehen. Schneiden Sie mit genügend Nahtzugabe zu: bei dünnen Stoffen 1,5 cm bei dicken Stoffen 2-2,5 cm. Legen Sie beide Stofflagen rechts auf rechts und steppen auf der Nahtlinie. Dann schneiden Sie eine Nahtzugabe auf 5 mm zurück.



Die breite Nahtzugabe schlagen Sie ein und bügeln Sie über die beschnittene Nahtzugabe.



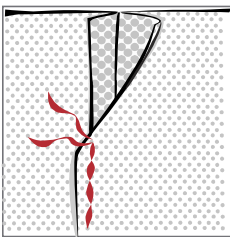
Bügeln Sie die gesamte Naht jetzt flach und steppen die eingeschlagene Nahtzugabe von rechts fest.

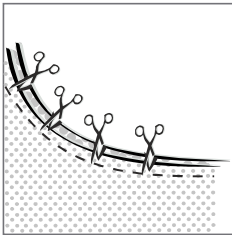


Kappnaht bei Walk

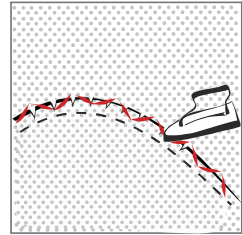
Legen Sie den beide Stofflagen rechts auf rechts und steppen in der Nahtlinie. Schneiden Sie eine Nahtzugabe auf 5 mm zurück.

Bügeln Sie die breite Nahtzugabe über die zurückgeschnittene und steppen knapp neben der Kante entlang, die schmale Nahtzugabe wird dabei nicht mit festgenäht. Schneiden Sie die Nahtzugabe knapp neben der Naht zurück.





Geschwungene Nähte werden in gleichmäßigen Abständen eingeschnitten, gebügelt und zusammen versäubert. Beim Versäubern dehnen Sie die Nahtzugabe und nähen im Zick-Zack über die Einschnitte hinweg. Die Nahtzugabe bügeln Sie in die Richtung des größeren Radius.



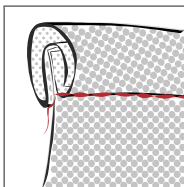
Bei **Jerseys und Trikot** ist es in der Regel nicht notwendig, die Nahtzugaben einzuschneiden.



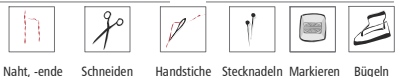
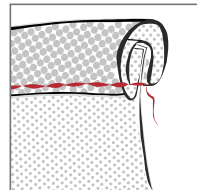
Bei **gefütterter Kleidung** werden die Nahtzugaben nicht versäubert, es sei denn, die Stoffe fransen extrem stark aus.



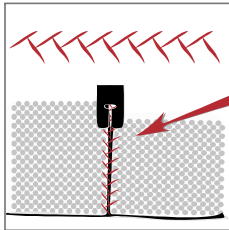
Nähte die verstürzt werden, brauchen nicht versäubert zu werden.



Die Nahtzugaben von **Jacken und Mänteln**, die nicht gefüttert werden, können Sie mit Schrägband versäubern. (s. Nähte-Kanten-Säume, Einfassen mit selbst zugeschnittenem Schrägband).

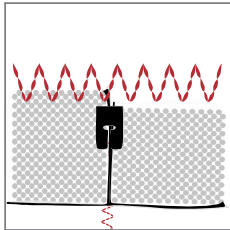


Um flache Nähte zu erhalten, können Walkstoffe auch Stoß an Stoß zusammengenäht werden. Wenn Sie einen Rollschneider haben, können Sie die Kanten damit besonders gut scharfkantig schneiden. Nähte, die Stoß an Stoß gearbeitet werden, werden ohne Nahtzugabe zugeschnitten.



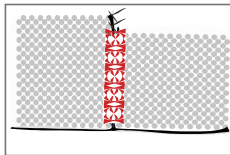
Legen Sie die Kanten Stoß an Stoß, die rechte Stoffseite liegt oben. Nähen Sie beide Stoffe zusammen indem die Nähfüßchenmitte auf der Anstoßlinie liegt. Es gibt einen speziellen Stich zum Zusammennähen auf Stoß, s. Skizze oben.

Stichbreite: 6
Stichlänge: 2

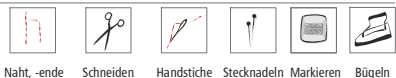


Sollte Ihre Nähmaschine den oben angeführten Stich nicht haben, können Sie auch den Zick-Zack-Stich für elastische Nähte nehmen (s. Zeichung). Stellen Sie einen breiten, eng liegenden Stich ein.

Stichbreite: 6
Stichlänge: 1

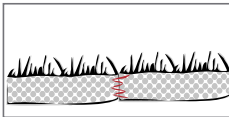


Sie können die Naht auch mit einer Borte abdecken.

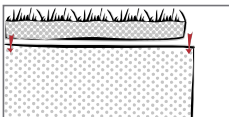


Wenn der Walk eine Zottelkante hat, können Sie diese dekorativ verarbeiten. Schneiden Sie vor dem Zuschneiden Ihrer Werkstücks die Zottelkante auf beiden Seiten 1,5 cm ab. Die Teile, die mit der Zottelkante verziert werden, werden ohne Nahtzugabe zugeschnitten.

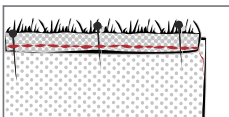
2



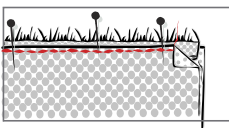
Die beiden abgeschnittenen Zottelstreifen nähen Sie Stoß an Stoß zusammen.



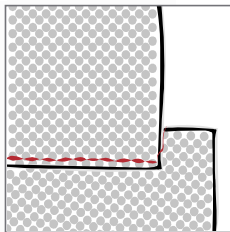
Den Beleg legen Sie mit der linken Stoffseite nach oben vor sich hin. Schieben Sie die Zottelkante auf den Beleg, so dass die Zotteln nach außen zeigen.



Stecken Sie die Zottelkante fest und nähen Sie die Kante ca. 3 mm von der Schnittkante entfernt fest.

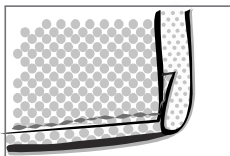


Legen Sie Ihr Werkstück mit der rechten Stoffseite nach oben vor sich hin und schieben Sie den Beleg mit der Zottelkante darunter. Stecken Sie beides zusammen und steppen Sie von der rechten Seite knappkantig neben der Schnittkante fest.

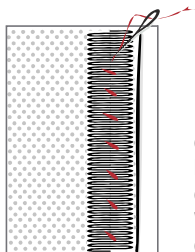
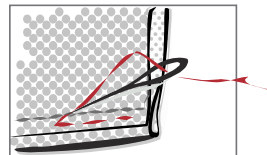


Walk braucht nicht versäubert oder verstürzt zu werden. Wenn Sie aber keine Schnittkante im sichtbaren Bereich haben möchten, gehen Sie folgt vor:

Schneiden Sie die Nahtzugabe an der zu nähernden Kante bis auf die Nahtlinie zurück. Legen Sie die Schnittteile so, dass die linke Stoffseite des Belegs auf der rechten Stoffseite des Schnittteils liegt. Steppen Sie 1 mm von der Schnittkante des Belegs entfernt ab.



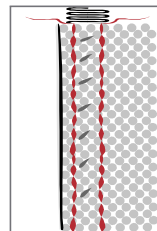
Bügeln Sie die Kante so, dass die Schnittkante des Belegs von außen nicht sichtbar ist. Um ein Verrutschen der Naht zu verhindern, können Sie die Naht mit unsichtbaren Handstichen sichern.

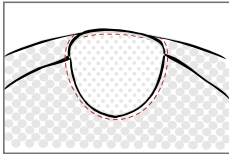


Bei einem Stoff mit einer **Zier-Webkante** verstärken Sie die Kante mit einem **Ripsband**. Dadurch behält die Kante Ihre Form und leiert nicht aus.

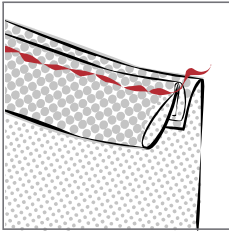
Legen Sie den Stoff vor sich auf den Tisch und stecken Sie das Ripsband von links dicht an die Kante des Stoffs. Es darf kein Zug auf der Kante entstehen, sonst beult der Stoff oder das Ripsband. Heften Sie das Ripsband fest.

Wenden Sie das Werkstück. Steppen Sie das Ripsband von der rechten Seite fest. Um beide Nähte parallel zueinander zu nähen, nutzen Sie das Kantenlineal Ihrer Nähmaschine.

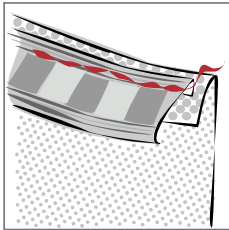




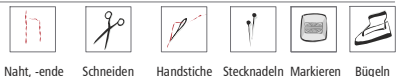
An Hals-, Armausschnitten und Säumen können Sie eine einfache Naht ca. 3 mm von der Schnittkante entfernt nähen. Dadurch bekommt die Kante mehr Stabilität.

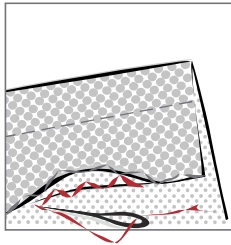


Sie können den Ausschnitt aber auch mit Schragband verstärken. (s. Nähte-Kanten-Säume, Verstärken mit selbst zugeschnittenem Schrägband)



Gemusterte Walkstoffe haben oft eine schön gewebte Kante. Schneiden Sie diese vor dem Zuschneiden ab und verstärken Sie die Kanten damit. Dabei gehen Sie so vor wie in Nähte-Kanten-Säume, Verstärken mit selbst zugeschnittenem Schrägband, beschrieben.





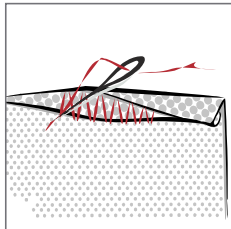
Saum mit Blindstich

Bei dieser Verarbeitungsart sind von rechts keine Stiche sichtbar.

Die offene Saumkante versäubern auf die gewünschte Länge umheften und dann entweder

- mit dem Blindstichfüßchen der Nähmaschine (s. Herstelleranleitung) annähen oder
- mit der Hand annähen.

Dazu die offene, versäuberte Kante etwa 1 cm umklappen und entlang der Kante annähen. Dabei nur wenig Gewebefäden mit der Nadel fassen damit der Stich nicht auf der rechten Seite zu sehen ist.

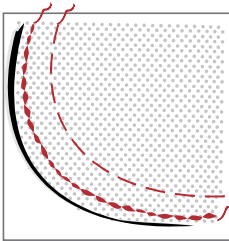


Rollsaum

Verarbeitungsart bei sehr feinen und dünnen Materialien. 1 cm Saum umbügeln und mit der Nadeln abwechselnd in die Bruchkante einstechen und dicht neben der Zugabe – dabei nur wenig Gewebefäden fassen. Den Faden vorsichtig anziehen – dabei rollt sich der Saum ein. (Bild)

Alternativ können Sie den Rollsaum mit der Overlockmaschine nähen.

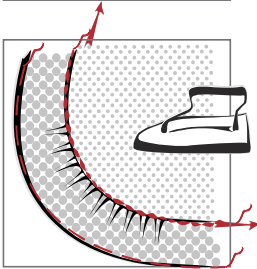




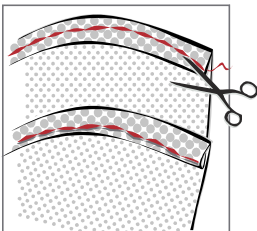
Breiter geschwungener Saum

Bei einem gebogenen Saum wird die Mehrweite des Saumbruchs eingehalten.

Markieren Sie die Saumlinie mit Heftfaden. Nähen Sie 1 cm von der Schnittkante in einfacher Stofflage mit der Nähmaschine mit großen Stichen (4-5). Wählen Sie unterschiedliche Farben für Ober- und Unterfäden.



Bügeln Sie den Saum an der Saummarkierung ein, dabei ziehen Sie an dem Unterfaden und verteilen die Mehrweite gleichmäßig. Die Schnittkante wird nach innen gebügelt.



Schmaler geschwungener Saum bei leichtem Stoff

Bei einem leichten Stoff schneiden Sie nur 1 cm Saumzugabe zu.

Schlagen Sie Kante ca. 3 mm um und nähen Sie knapp von links an.

Falls nötig die Saumzugabe dicht an der Naht zurückschneiden. Den schmalen Saum schlagen Sie nochmal knapp um nähen Sie direkt in der ersten Naht ein zweites Mal von links.

