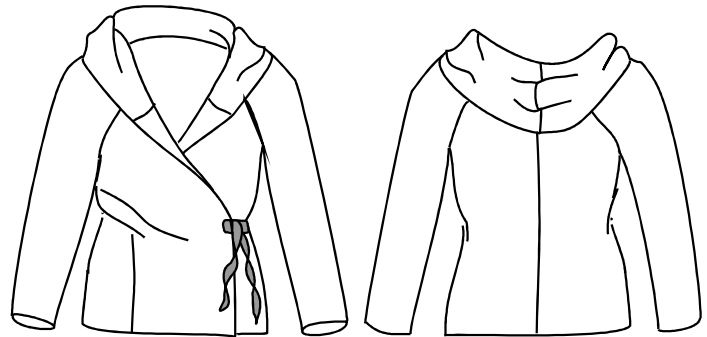


Nähvorbereitung · Nähte-Kanten-Säume · Nähfertigung · Verschlüsse · Futterverarbeitung · Zubehör

© www.zwischenmass.de

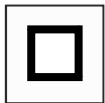
621 079

Kapuzenjacke

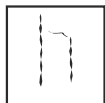


Naht- und Saumzugaben sind im Schnitt nicht enthalten.

NÄHBESCHREIBUNGSKATEGORIEN



Nähvorbereitungen



Nähte, Kanten, Säume



Nähfertigung



Verschlüsse

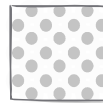


Futterverarbeitung

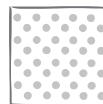


Zubehör

SYMBOLE FÜR STOFFE, ZUBEHÖR UND AUSFÜHRUNG



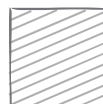
rechte Stoffseite



linke Stoffseite



rechte Futterseite



linke Futterseite



Einlage



Nähen mit
der Overlock



Schneiden



Handstiche



Naht, -ende



Stecknadeln



Markieren

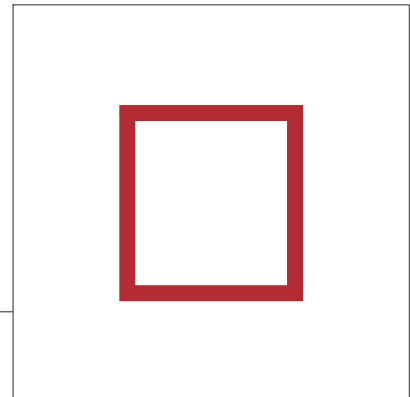


Bügeln

Die Nähbeschreibungen sind in sechs verschiedene Kategorien unterteilt.
Sammeln Sie sie und stellen sie sich Ihr persönliches Nähbuch zusammen.



Nähvorbereitung · Nähte-Kanten-Säume · Nähfertigung · Verschlüsse · Futterverarbeitung · Zubehör



Nähvorbereitung



Zubehör für die Nähvorbereitung

Papierschere

Stoffschere

Schneiderkreide

Schneiderrädchen

Kopierpapier

Maßband

Handnadel

Heftfaden

Stecknadeln (möglichst ohne Glasköpfe)

Webware

Stoffe, die einlaufen können, die man selber wäscht und nicht in die Reinigung gibt (z.B. Baumwollstoffe), vor dem Zuschneiden waschen. Alle Stoffe vor dem Zuschneiden bügeln. Die Stoffenden müssen gerade sein und der Stoff darf nicht verzogen sein. Prüfen Sie den Stoff auf Fehler.

Walk

Den Walk vor dem Zuschneiden bei mittlerer Hitze mit viel Dampf oder einem nassen Tuch abdämpfen. Prüfen Sie den Stoff auf Fehler.

Schneiden Sie die Zottelkante an den Seiten vor dem Zuschneiden ab. Es lassen sich später schöne Verzierungen damit machen.

Jersey

Prüfen Sie, ob der Stoff maschensicher ist. Dehnen Sie die Schnittkante, dabei können sich Laufmaschen bilden. Wenn das der Fall ist, versäubern Sie alle Schnittkanten. Stoffe, die einlaufen können, die man selber wäscht und nicht in die Reinigung gibt (z.B. Baumwollstoffe), vor dem Zuschneiden waschen. Alle Stoffe vor dem Zuschneiden bügeln. Die Stoffenden müssen gerade sein und der Stoff darf nicht verzogen sein. Prüfen Sie den Stoff auf Fehler.



rechte Stoffseite linke Stoffseite rechte Futterseite linke Futterseite Einlage



Naht, -ende



Schneiden



Handstiche



Stecknadeln



Markieren



Bügeln



Körper- und Modellmaßtabellen:

Auf den Schnittmustern von Zwischenmass finden Sie eine Tabelle für die jeweiligen Körper- und Modellmaße.

Jedes Schnittmuster ist auf Grundlage der Körpermaße konstruiert. Folgende Maße sind ausschlaggebend für die Wahl der Größe:

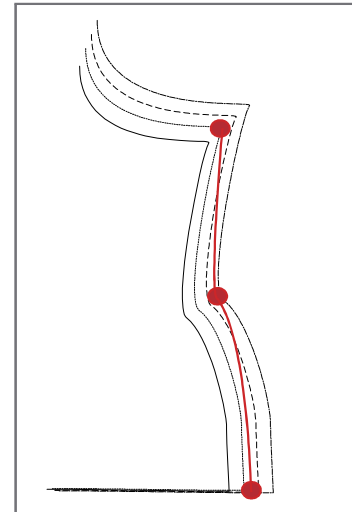
Oberteile - Körperhöhe und Brustumfang

Hosen & Röcke - Körperhöhe und Hüftumfang

Anhand dieser Maße sollten Sie prüfen, ob Sie die richtige Größe gewählt haben.

In der **Modellmaßtabelle** finden Sie die Weiten, die in dem Schnitt enthalten sind, das kann bei einem Schnittmuster für Jerseys auch mal weniger sein als Ihr Körpermaß.

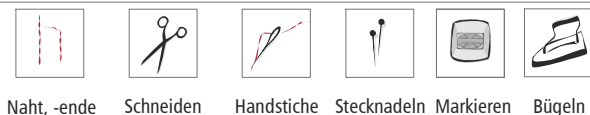
Liegen Ihre Maße in unterschiedlichen Größen, dann markieren Sie die entsprechenden Umfangspunkte und verbinden diese Punkte zu einer neuen Nahtlinie. Markieren Sie Ihre persönlichen Schnittlinien auf den Schnittteilen farbig und schneiden sie die Schnittteile aus (s. Abbildung).

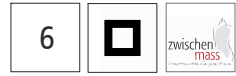


Sie können an Hand der Tabelle aber auch Ihre persönliche Maße genau kontrollieren, dazu brauchen Sie eine 2. Person.

Zum Maßnehmen sollten Sie am Besten eng anliegende, dünne Kleidung tragen. Binden Sie ein Taillenmaßband, ein schmales Gummiband oder eine Schnur um die Taille. Das Band soll eng anliegen, aber nicht kneifen. Wenn Sie sich ein paarmal vorwärts und seitwärts beugen, rutscht es automatisch an die richtige Stelle. Kontrollieren Sie, ob das Taillenband waagrecht liegt. Sie sollten ganz entspannt, in natürlicher Haltung stehen, so dass Ihr Gewicht gleichmäßig auf beide Füße verteilt ist.

Sollten Ihre persönlichen Maße gravierende Abweichungen zu den Standardgrößen haben oder sollten Sie mit den Änderungen nicht zurecht kommen, können Sie bei Zwischenmass auch einen Maßschnitt für Oberteile & Kleider bekommen. Dazu nähern Sie unseren Basisschnitt. Gerne sind wir Ihnen bei der Größenwahl behilflich.





Den Stoff so falten, dass Webkante auf Webkante liegt. Ob die rechte Stoffseite beim Zuschneiden außen oder innen liegt, ist Ihnen überlassen. Das Schnittmuster auf den Stoff legen und feststecken. Achten Sie beim Auflegen auf das evtl. Muster des Stoffes oder ob der Stoff einen Strich hat. Dann müssen Sie alle Schnittteile in die gleiche Richtung legen. Überprüfen Sie ob der eingezeichnete Fadenlauf des Schnittmusters mit dem Fadenlauf des Stoffes übereinstimmt. Der Fadenlauf liegt parallel zur Webkante. Für Stoffe, bei denen Nadeleinstiche sichtbar bleiben, z.B. Lackstoffe: Klebeband benutzen.

Nahtzugaben sind im Schnittmuster nicht enthalten und müssen angezeichnet werden.

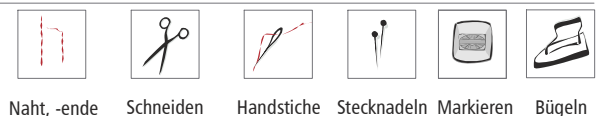
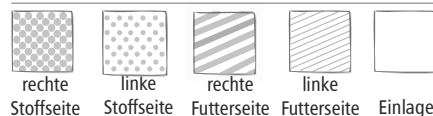
Das "Mini Handmaß" von Prym eignet sich gut zum Anzeichnen der Nahtzugaben. Wir empfehlen folgende Nahtzugaben: Armloch 1 cm, Säume 4 cm (auch die Säume von Belegen und Futter), Seitennähte 2 cm, Halsloch 1 cm, andere Nähte 1,5 cm.

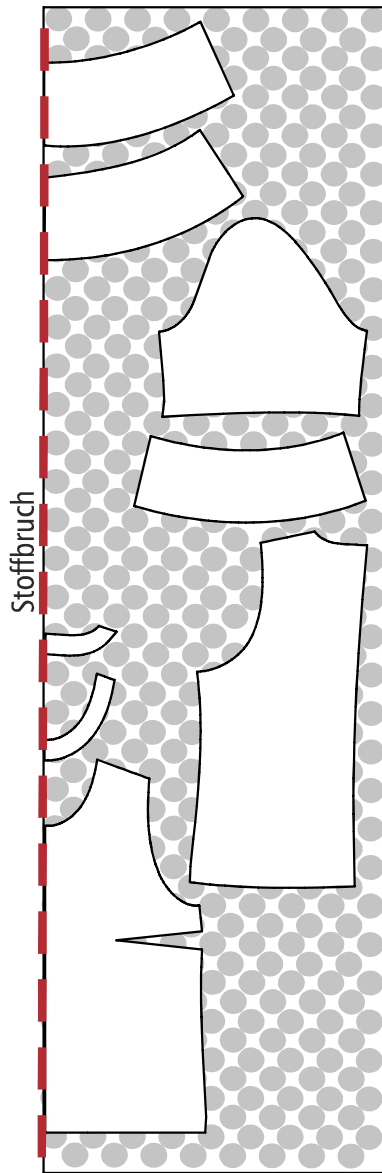
Belege

Ausschnitte und Kanten brauchen Belege. Die Belege werden aus dem Oberstoff zugeschnitten, mit 1,5 cm Nahtzugabe und werden mit Einlage verstärkt. Die Belege sind im Schnittmuster enthalten.

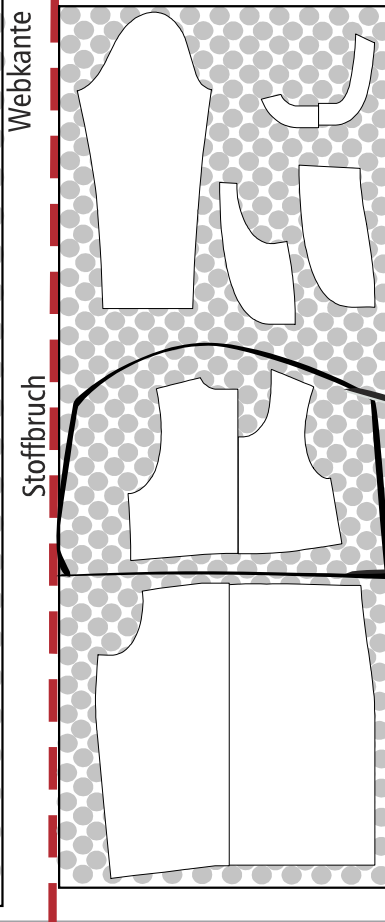
Einlagen

werden mit Nahtzugabe zugeschnitten, diese sollte allerdings geringer sein als die Nahtzugabe beim Stoff, da sonst beim Auseinanderbügeln der Nähte, der Klebstoff der Vlieseline am Bügeleisen haften bleibt. Die Einlage wird in Längsrichtung zugeschnitten und folgt dabei dem Fadenlauf des Stoffes. Zuerst stellenweise mit niedriger Hitze - Bügeleiseneinstellung Wolle/Seide - kurz anfixieren, um Verzug zu vermeiden, dann 6 x mit Druck langsam über jede Stelle gleitend aufbügeln - Bügeleiseneinstellung: Wolle / Baumwolle. Die Teile nach dem Fixieren etwa 30 Minuten flach liegend auskühlen lassen, damit sich die Haftung stabilisieren kann. Die Einlage mindestens eine Stunde ruhen lassen, besser ist es über Nacht.

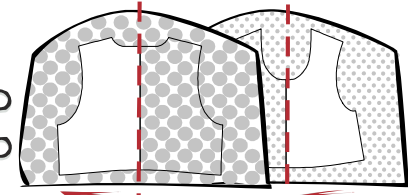




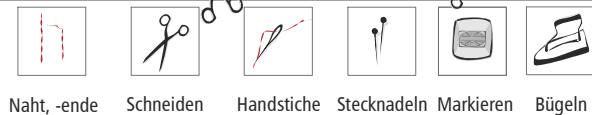
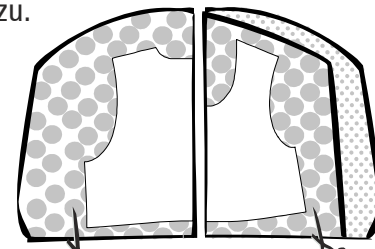
Der Stoffauflageplan zeigt Ihnen, wie Sie die Schnittteile auf der Meterware anordnen. Die Meterware wird der Länge nach doppelt gelegt, so wird jedes Schnittteil zusätzlich gespiegelt zugeschnitten. Schnittteile, die in der Mitte keine Naht haben, werden direkt an den Stoffbruch angelegt.



Bei Schnittmustern mit vielen Schnittteilen, die im Bruch zugeschnitten werden, legen Sie die Schnittteile mit Bruch in doppelter Stofflage mit der Bruchkante direkt aneinander. Schneiden Sie großzügig um beide Teile herum, damit auch das größere Teil gespiegelt werden kann.

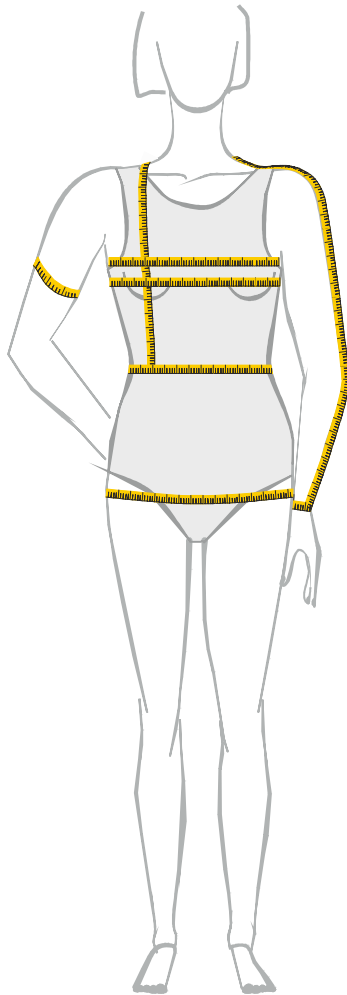


Dann ziehen Sie die beiden Stofflagen auseinander, falten jeweils einen Bruch ein, dabei zeigt die rechte Stoffseite nach außen und schneiden zu.





Körperhöhe



Schulterbreite vom Halsansatz bis zur Armkugel
Ärmellänge ab Kugel über den Ellenbogen bis zum Handgelenk

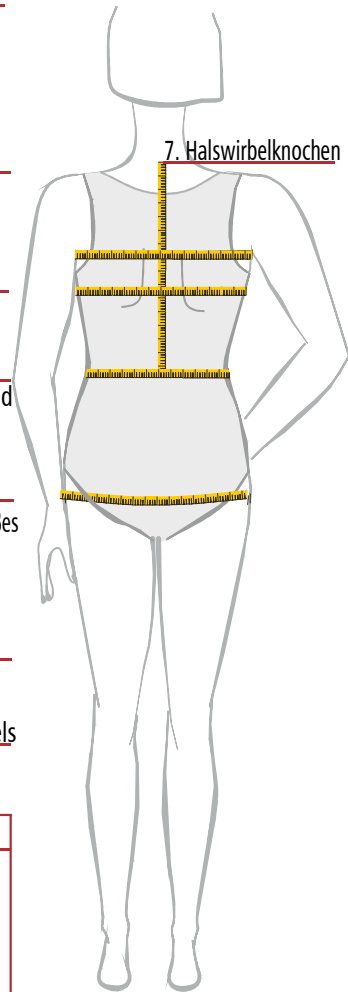
Brustumfang über der stärkste Stelle der Brust
Brusttiefe seitlicher vom Halsansatz bis zur Brustspitze

Taillenumfang in der stärksten Taillenhöhlung
Vordere Länge seitlicher vom Halsansatz bis zum Taillenband

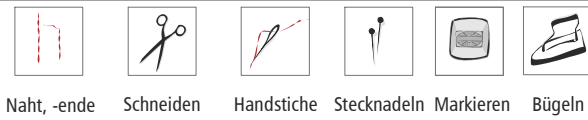
Hüftumfang waagrecht über die stärkste Stelle des Gesäßes
Hüfttiefe vom Taillenband bis zu stärksten Stelle im Bereich des Gesäßes

Rückenhöhe vom 7. Halswirbelknochen bis Höhe der Achseln
Rückenlänge vom 7. Halswirbelknochen bis zum Taillenband

Oberarmumfang an der stärksten Stelle des Oberarmmuskels
Handgelenksumfang um die Handwurzel herum



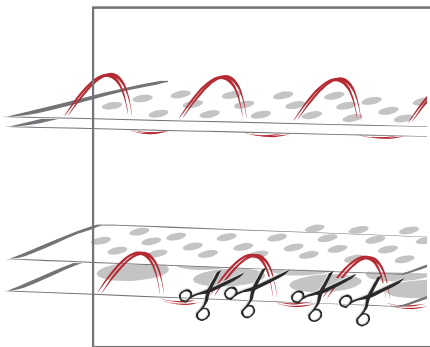
Diese Maße werden wie folgt errechnet:
Rückenbreite = $0,125 \cdot \text{Brustumfang} + 5,5 \text{ cm}$
Armlochdurchmesser = $0,125 \cdot \text{Brustumfang} - 1 \text{ cm}$
Brustbreite = $0,25 \cdot \text{Brustumfang} - 4,5 \text{ cm}$
Hüfttiefe = Rückenlänge + Rückenhöhe





Durchschlagen

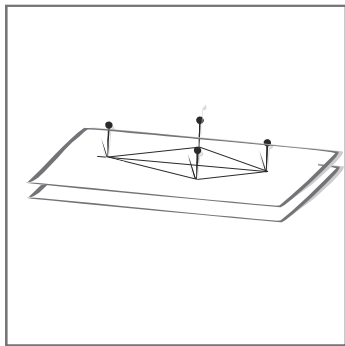
Bei druckempfindlichen Stoffen ist kopieren nicht möglich:
Hier benutzt man die Methode des Durchschlagens.



Durchschlagen

Die Stofflagen liegen rechts auf rechts.

Auf den Nahtlinien entlang des Schnittmusters, auf den Abnähern und Markierungen mit einem doppelten Heftfaden durch beide Stofflagen nähen. Dabei bei den Stichen auf der Oberseite den Faden nicht ganz anziehen, lassen Sie eine ca. 2 cm lange Schlinge stehen. Die Stofflagen vorsichtig auseinanderziehen und die Fäden zwischen den Stofflagen durchschneiden. Die im Stoff verbleibenden Fäden bilden die Markierung.



Abnäher,

die in der Schnittmitte liegen, könne Sie durch den Papierschnitt mit zwei Stecknadel (keine Glasköpfe) markieren. Stecken Sie die Stecknadeln von beiden Stoffseiten an die Kreuzungspunkte der Linien. Ziehen Sie den Papierschnitt vorsichtig über die Köpfe ab, dann trennen Sie die Stofflagen vorsichtig. Sie haben jetzt in beiden Stofflagen an den Kreuzungspunkten der Linien Stecknadeln stecken. Als geübte Näherin können Sie die Abnäher von Stecknadel zu Stecknadel nähen, sonst markieren Sie diese Punkte mit Heftfaden in der Methode des Durchschlagens.



Naht, -ende



Schneiden



Handstiche



Stecknadeln



Markieren



Bügeln



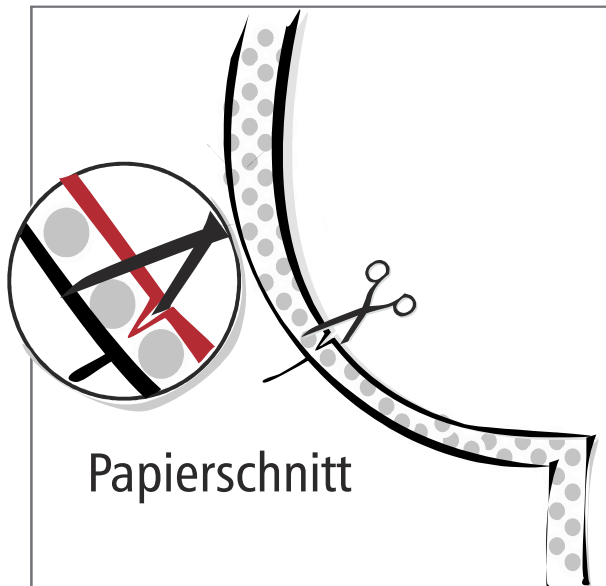
Alle Nahtlinien, Passzeichen und Abnäher werden auf den Stoff übertragen.

Schnittkonturen mit Kopierpapier übertragen

Nähte und Abnäher werden mit Kopierpapier und Schneiderrad übertragen. Kopieren Sie immer auf die linke Stoffseite. Wenn Sie die rechte Stoffseite außen liegen haben, können Sie das Kopierpapier in doppelter Lage zwischen die Schnittteile schieben, dann kopieren Sie gleichzeitig auf beide Schnittteile. Schützen Sie den Tisch mit einer festen Unterlage.

Bei Teilen, die mit **Einlagen** verstärkt werden, werden die Schnittkonturen nach dem Aufbügeln der Einlage übertragen.

Bei druckempfindlichen Stoffen ist kopieren nicht möglich: Hier benutzt man die Methode des Durchschlagens (s. Nähvorbereitung, Markieren - 1).



Passzeichen, die am Rand des Schnittmusters liegen, können Sie mit zwei kleinen, keilförmig plazierten Schnitten markieren.



Naht, -ende



Schneiden



Handstiche



Stecknadeln



Markieren



Bügeln



Webware

Stark ausfransende Stoffe werden an allen Kanten und Säumen vor dem Heften des Kleidungsstücks versäubert. Das können Sie mit einer Overlockmaschine machen oder

mit Zickzackstich versäubern:

Stichlänge und -breite richten sich nach der Stoffart:

stark fransende Stoffe = breite Stiche, kleiner Stichabstand

wenig fransende Stoffe = schmaler Stich, großer Stichabstand.

Die Nadel muss einmal in den Stoff und einmal ganz dicht neben die Stoffkante einstechen.

Viele Stoffe können aber während des Nähprozesses versäubert werden. Nähte, die Sie auseinander bügeln wollen, versäubern Sie vor dem Steppen der Naht. Nähte, die in eine Richtung gebügelt werden, versäubern Sie nach dem Steppen der Naht.

Verstärzte Nähte und gefütterte Kleidungsstücke brauchen in der Regel nicht versäubert werden.

Walk

Walk braucht grundsätzlich nicht versäubert zu werden. Offene Kanten können Sie mit einem Rollsaum versehen oder steppen Sie ca. 2 mm vom Rand eine einfache Naht, das gibt der Kante Stabilität.

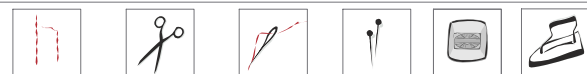
Jersey

Ein Trikot, der nicht ausfranst, braucht nicht versäubert zu werden. Wenn der Stoff nicht maschensicher ist, versäubern Sie mit der Overlockmaschine oder dem Elastikstich Ihrer Maschine mit dem Sie gleichzeitig nähen und versäubern können.

❗ Denken Sie daran, die Nahtzugabe auf die Breite der Overlocknaht zurückzuschneiden, sonst wird Ihr Kleidungsstück zu groß!



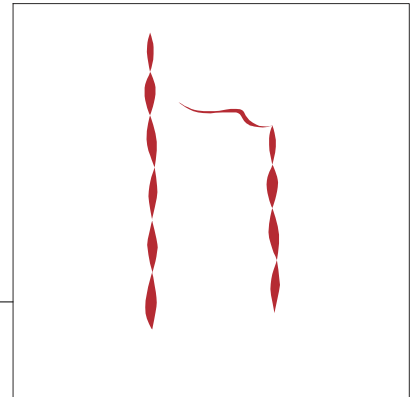
rechte Stoffseite linke Stoffseite rechte Futterseite linke Futterseite Einlage



Naht, -ende Schneiden Handstiche Stecknadeln Markieren Bügeln



Nähvorbereitung · Nähte-Kanten-Säume · Nähfertigung · Verschlüsse · Futterverarbeitung · Zubehör



Nähte-Kanten-Säume



Dieses ist das notwendige Zubehör um in das Bekleidungsnähen einzusteigen. Es gibt im Fachhandel natürlich noch viel mehr Zubehör für Ihr Hobby. Hin und wieder werden Sie in unseren Nähbeschreibungen Hinweise auf kleine Helfer finden, die wir als besonders hilfreich finden. Hier beschränken wir uns auf das Notwendige.

Nähmaschine

- Nähmaschinennadeln
 - spitze Nadeln für die meisten Stoffe, Stärke 70 -110
 - Kugelspitze für Jersey- und Strickstoffe
 - Jeansnadel für feste Stoffe
 - Zwillingsnadel für elastische Säume

Stoffschere, kleine Fadenschere

Stickschere, mit feiner Spitze für Knopflöcher

Nähnadeln, Stecknadeln

Pfeiltrenner

Dampfbügeleisen

Bügeltuch, Bügeltisch, Ärmelbügelbrett

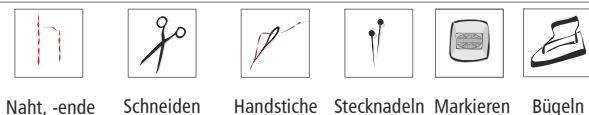
Maßband

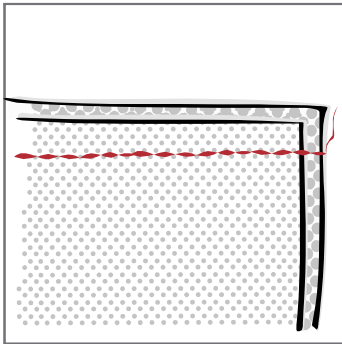
Heftgarn, passendes Nähgarn

Folgende Zutaten sind modellabhängig (beachten Sie die Angaben auf dem Schnittmuster):

Nahtband

Einlage



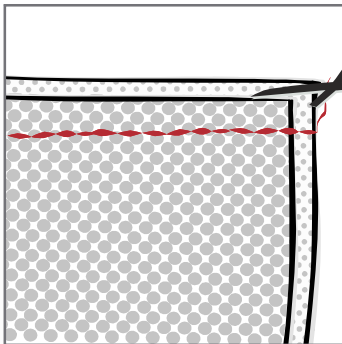
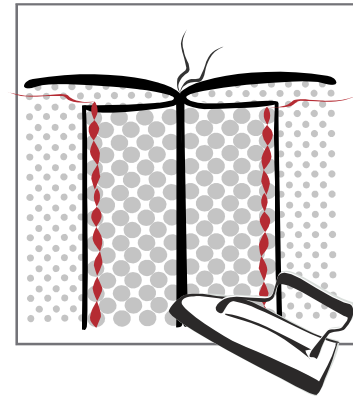


Einfache Naht

Die Schnittteile werden mit den rechten Stoffseiten aufeinander gelegt und mit dem Abstand der Nahtzugabe zusammen gesteppt. Von der linken Seite wird die Naht ausgebügelt.

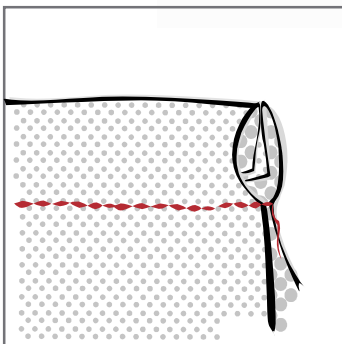
Optional für dicke Stoffe:

Nach dem Bügeln können die Nahtzugaben festgesteppt werden, das ergibt eine stabile und flache Naht, z.Bsp.: bei Walk.

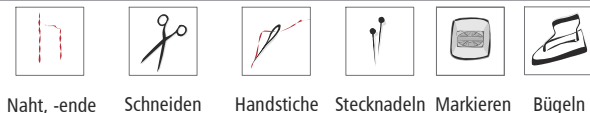


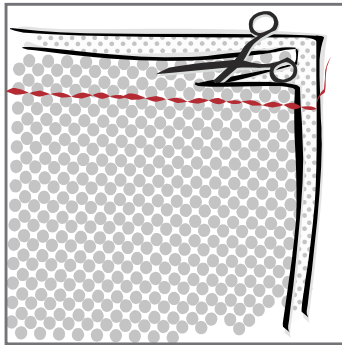
Französische Naht

Die französische Naht wird bei dünnen und durchsichtigen Stoffen verwendet. Schneiden Sie eine Nahtzugabe von 1 cm an. Legen Sie den Stoff links auf links und nähen 5 mm von der Schnittkante entfernt. Schneiden Sie die Nahtzugabe auf 3 mm zurück und bügeln die Naht auseinander.

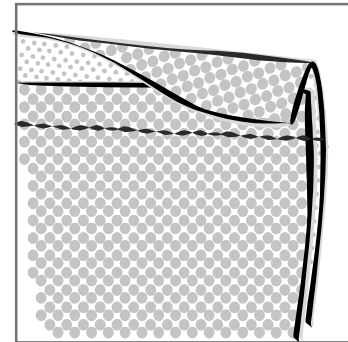


Dann falten Sie den Stoff genau auf der Naht, so dass nun die rechten Stoffseiten aufeinander liegen. Steppen sie in 5 mm Abstand entlang der Naht.

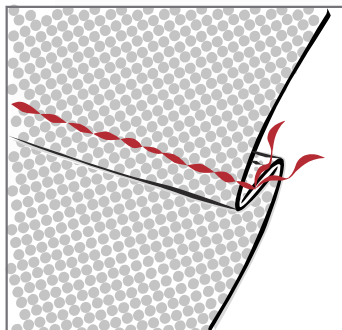




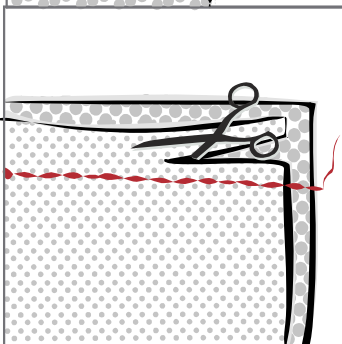
Kappnähte sind sehr stabil und sind von beiden Seiten gut anzusehen. Schneiden Sie mit genügend Nahtzugabe zu:
bei dünnen Stoffen 1,5 cm
bei dicken Stoffen 2-2,5 cm.
Legen Sie beide Stofflagen rechts auf rechts und steppen auf der Nahtlinie. Dann schneiden Sie eine Nahtzugabe auf 5 mm zurück.



Die breite Nahtzugabe schlagen Sie ein und bügeln Sie über die beschnittene Nahtzugabe.



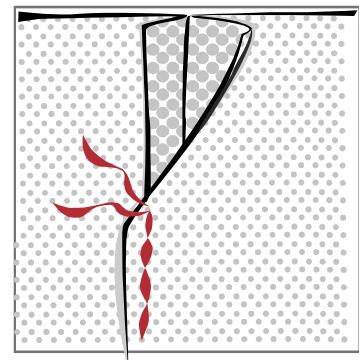
Bügeln Sie die gesamte Naht jetzt flach und steppen die eingeschlagene Nahtzugabe von rechts fest.



Kappnaht bei Walk

Legen Sie den beide Stofflagen rechts auf rechts und steppen in der Nahtlinie. Schneiden Sie eine Nahtzugabe auf 5 mm zurück.

Bügeln Sie die breite Nahtzugabe über die zurückgeschnittene und steppen knapp neben der Kante entlang, die schmale Nahtzugabe wird dabei nicht mit festgenäht. Schneiden Sie die Nahtzugabe knapp neben der Naht zurück.



Naht, -ende



Schneiden



Handstiche



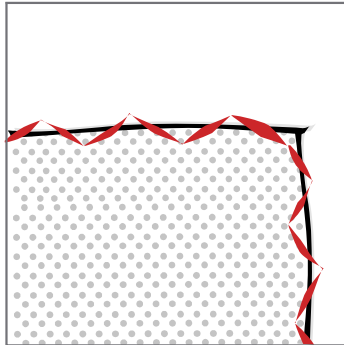
Stecknadeln



Markieren



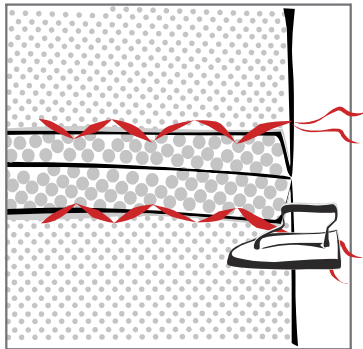
Bügeln



Ausfransende Stoffe werden an allen Kanten und Säumen vor dem Heften des Kleidungsstücks versäubert.

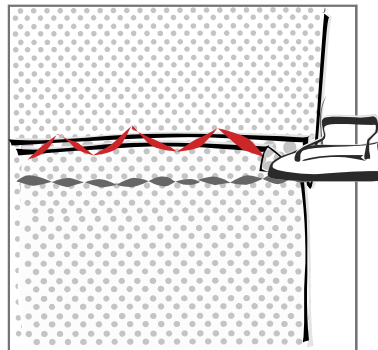
Das können Sie mit einer **Overlockmaschine** machen oder **mit dem Zickzackstich**:

Stichlänge und -breite richten sich nach der Stoffart:
 stark fransende Stoffe = breite Stiche, kleiner Stichabstand
 wenig fransende Stoffe = schmaler Stich, großer Stichabstand.
 Moderne Nähmaschinen haben einen **Overlockstich** zum versäubern.

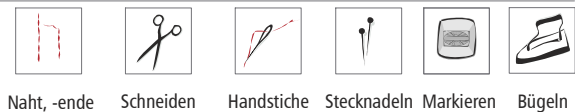


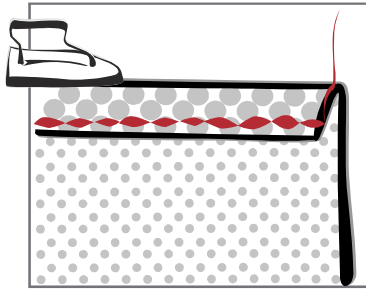
Beim Zickzackstich muss die Nadel einmal in den Stoff und einmal ganz dicht neben die Stoffkante einstechen.

Anschließend werden die Nähte gesteppt und auseinander gebügelt.



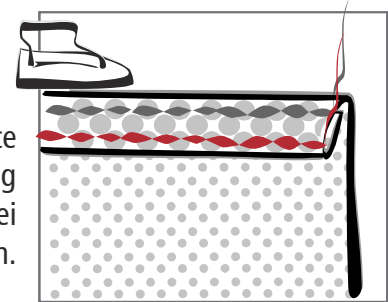
Nähte, bei denen die Nahtzugaben in eine Richtung gebügelt werden, können zusammen versäubert werden. Schließen Sie erst die Naht, bügeln Sie die Nahtzugaben in eine Richtung und nähen Sie beide Stofflagen mit Zick-Zack- oder Overlockstich zusammen.



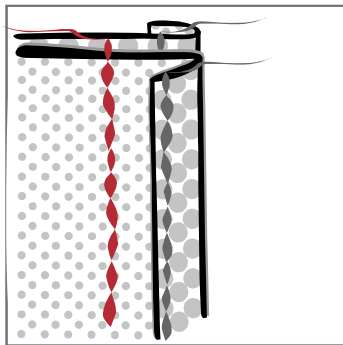


Eine Kante mit Einschlag / Umschlag versäubern

Für den **Einschlag** bügeln Sie die Kante von links 7 mm um. Nähen Sie knappkantig entlang der Schnittkante durch beide Stofflagen.

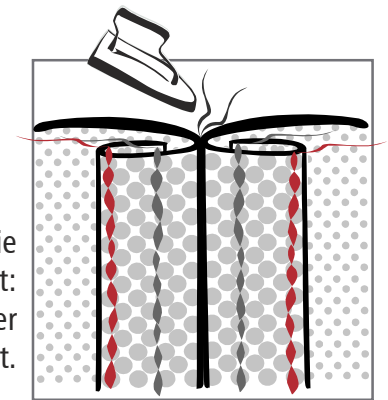


Für den **Umschlag** bügeln Sie die genähte Kante ein zweites Mal ein. Nähen Sie knappkantig entlang der Einschlagkante durch alle drei Stofflagen.

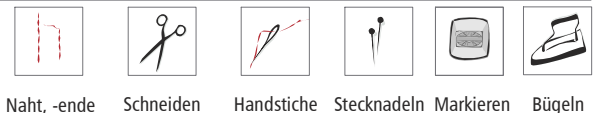


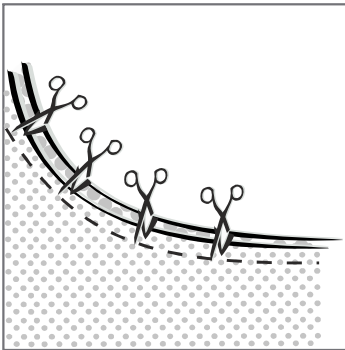
Eine Naht mit Einschlag / Umschlag versäubern

Vor dem Zusammennähen von zwei Schnittteilen versäubern Sie erst die Naht mit einem Einschlag (s.o.). Anschließend legen Sie Schnittteile rechts auf rechts und steppen auf der Nahtlinie entlang. Bügeln Sie die Naht auseinander.

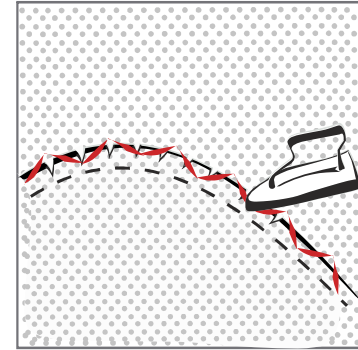


Optional für Kleidungsstücke bei denen auch die Linke Seite teilweise sichtbar ist: Steppen Sie die Nahtzugaben entlang der Einschlagkante fest.





Geschwungene Nähte werden in gleichmäßigen Abständen eingeschnitten, gebügelt und zusammen versäubert. Beim Versäubern dehnen Sie die Nahtzugabe und nähen im Zick-Zack über die Einschnitte hinweg. Die Nahtzugabe bügeln Sie in die Richtung des größeren Radius.



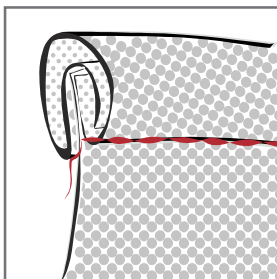
Bei **Jerseys und Trikot** ist es in der Regel nicht notwendig, die Nahtzugaben einzuschneiden.



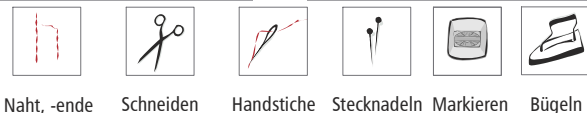
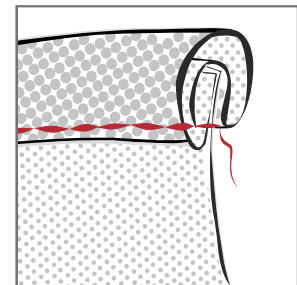
Bei **gefütterter Kleidung** werden die Nahtzugaben nicht versäubert, es sei denn, die Stoffe fransen extrem stark aus.



Nähte die verstürzt werden, brauchen nicht versäubert zu werden.



Die Nahtzugaben von **Jacken und Mänteln**, die nicht gefüttert werden, können Sie mit Schrägband versäubern. (s.Nähte-Kanten-Säume, Einfassen mit selbst zugeschnittenem Schrägband).

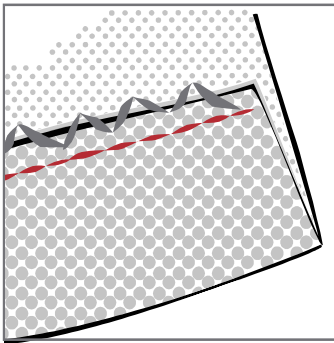


Der Saum ist das umgenähte Ende der Stoffkante am Kleidungsstück. Es gibt verschiedene Möglichkeiten Kleidungsstücke zu säumen. Welche Art der Verarbeitung Sie wählen, hängt vom Material, vom Stil, vom Schnitt, von der Art der Kleidung und vom persönlichen Geschmack ab.

Sie können den Saum offenkantig oder eingeschlagen verarbeiten. Offenkantige Säume müssen versäubert werden (s. Anleitung „Versäubern“).

Sie können den Saum mit der Maschine befestigen oder mit der Hand annähen.

Saumzugabe: 4 cm bei geraden Säumen, 1 cm bei runden Säumen



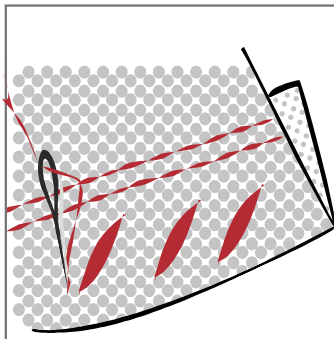
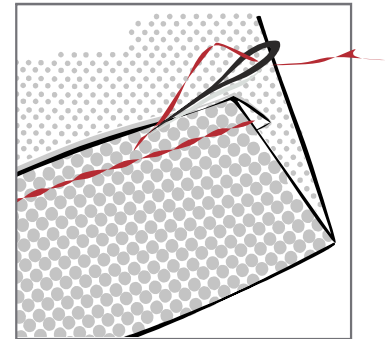
Offenkantiger Saum

Versäubern, auf die gewünschte Länge umheften, bügeln und von rechts absteppen.

Eingeschlagener Saum

Einen Einschlag von 1 cm nach innen bügeln, die restlichen 3 cm des Saums auch einschlagen, heften, bügeln und knappkantig absteppen.

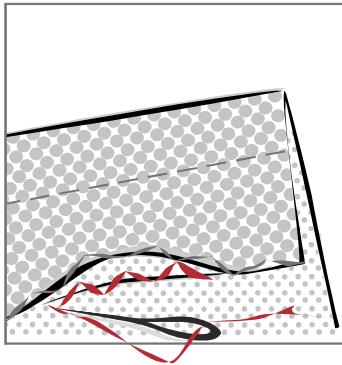
Sie können diesen Saum auch mit der Hand nähen.



Elastischer Saum

Damit Säume von Jerseyware schön aussehen und elastisch bleiben, werden Sie mit einer Zwillingssnadel genäht.

Bei Zwillingssnadeln arbeiten Sie mit zwei Oberfäden und einem Unterfaden. Dadurch entstehen auf der rechten Seite zwei Stepplinien. Da von der rechten Seite abgesteppt wird, sollten Sie den Saum heften. Das Kantenlineal der Nähmaschine hilft Ihnen einen gleichmäßigen Abstand zu halten.



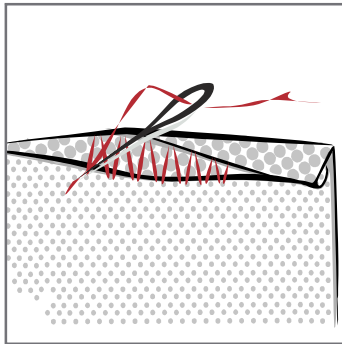
Saum mit Blindstich

Bei dieser Verarbeitungsart sind von rechts keine Stiche sichtbar.

Die offene Saumkante versäubern auf die gewünschte Länge umheften und dann entweder

- mit dem Blindstichfüßchen der Nähmaschine (s. Herstelleranleitung) annähen oder
- mit der Hand annähen.

Dazu die offene, versäuberte Kante etwa 1 cm umklappen und entlang der Kante annähen. Dabei nur wenig Gewebefäden mit der Nadel fassen damit der Stich nicht auf der rechten Seite zu sehen ist.



Rollsaum

Verarbeitungsart bei sehr feinen und dünnen Materialien. 1 cm Saum umbügeln und mit der Nadeln abwechselnd in die Bruchkante einstechen und dicht neben der Zugabe – dabei nur wenig Gewebefäden fassen. Den Faden vorsichtig anziehen – dabei rollt sich der Saum ein. (Bild)

Alternativ können Sie den Rollsaum mit der Overlockmaschine nähen.



rechte Stoffseite linke Stoffseite rechte Futterseite linke Futterseite Einlage



Naht, -ende



Schneiden



Handstiche



Stecknadeln

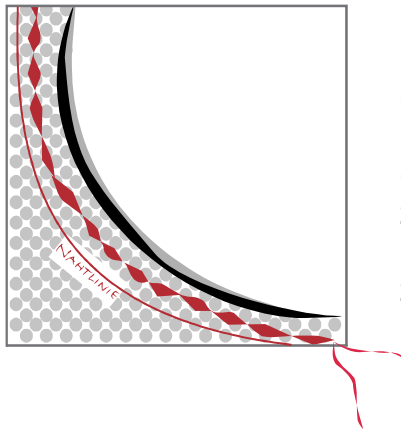


Markieren



Bügeln

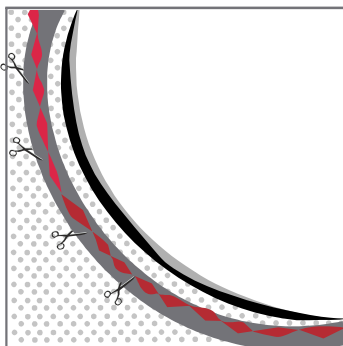
Nähvorbereitung · Nähte-Kanten-Säume · Nähfertigung · Verschlüsse · Futterverarbeitung · Zubehör



Stütznaht (Sicherheitsnaht)

Eine Stütznaht stabilisiert die Nahtlinien und Schnittkanten bei dehnungsfähigen oder schräg geschnittenen Schnittteilen. Nähen Sie in einfacher Stofflage 2 mm neben der endgültigen Nahtlinie entlang. Vergleichen Sie nach dem Nähen der Stütznaht Ihr zugeschnittenes Teil mit dem Papierschnitt, ggf. korrigieren Sie die Schnittlinie indem Sie den Stoff etwas einhalten. Zum Einhalten ziehen Sie leicht am Unterfaden.

Setzen Sie die Stütznaht immer von der rechten Stoffseite, dann wissen Sie immer wo der Unterfaden liegt.



Nahtband

Quernähte im Trikot können sich ausdehnen, deshalb wird Nahtband mit eingenäht. Dies gibt es zum Aufbügeln von der Firma Freudenberg(Vlieseline). Bei Rundungen setzen Sie erst eine Stütznaht, s.o., dann beginnen Sie an einer Seite der Rundung mit dem Aufbügeln. Anschließend mehrmals nach jeweils 1 bis 2 Zentimetern einseitig einschneiden. In die entsprechende Form legen und mit leichtem Druck aufbügeln, etwa 8 Sekunden pro Stelle. Bügeleiseneinstellung: Wolle. Lassen Sie die Teile nach dem Fixieren etwa 20 Minuten flach liegend auskühlen, damit sich die Haftung stabilisieren kann. (s. auch Verarbeitungshinweise der Hersteller)



Schulternähte bei Trikotstoffen immer mit Nahtband nähen.



Naht, -ende



Schneiden



Handstiche



Stecknadeln

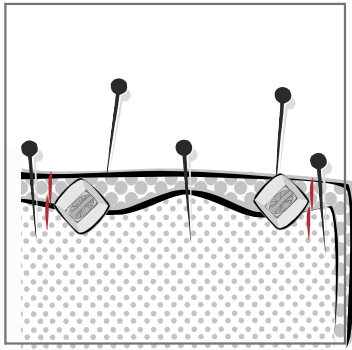


Markieren

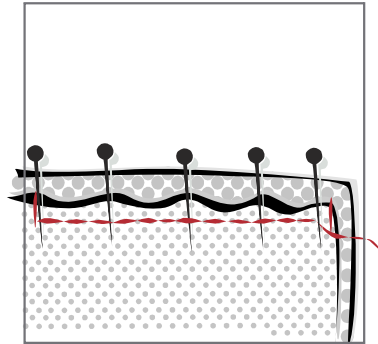


Bügeln

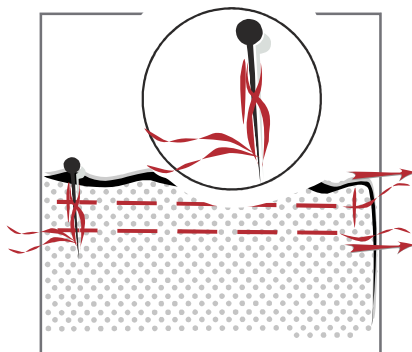
Beim Einhalten werden zwei Schnittteile mit unterschiedlich langen Kanten zusammengenäht, z. B.: Ärmelkugel, Rundung bei der Wiener Naht. Die Gewebefäden werden bei diesem Arbeitsgang enger aneinander geschoben. Lose gewebte Stoffe lassen sich leichter einhalten als feste Stoffe. Es gibt zwei Methoden:



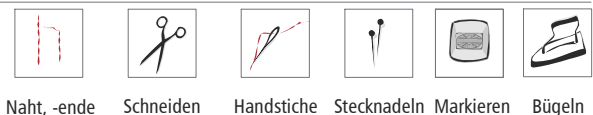
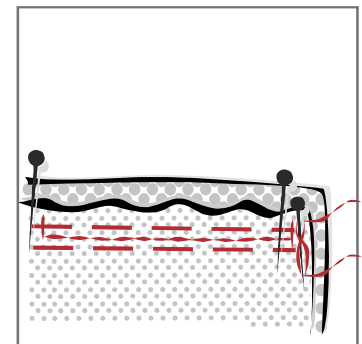
Die einzuhaltende Strecke liegt immer zwischen zwei Passzeichen. Stecken sie erst die Enden der Strecke fest, das einzuhaltende Schnittteil liegt oben. Mittig zwischen den beiden Endpunkten stecken Sie jetzt weitere Nadeln, solange bis die Mehrweite eingehalten haben. Steppen Sie jetzt die Naht, das einzuhaltende Schnittteil liegt oben.



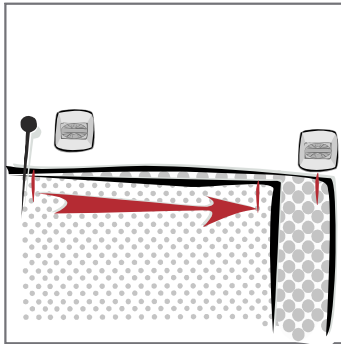
Falls sich kleine Fältchen beim Nähen bilden, schieben Sie den Stoff direkt vor dem Nähfußchen mit dem Pfeiltrenner zusammen.



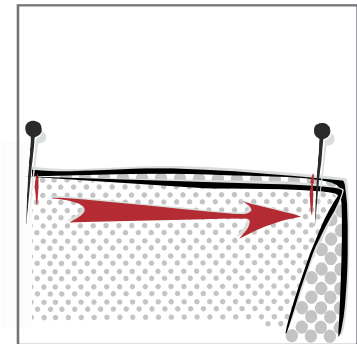
Steppen Sie mit großen Stichen in einfacher Stofflage 1 mm rechts und links von der zu nähenden Naht. Fixieren Sie die Fäden am Ende der Naht (s. Abb.) und ziehen Sie gleichmäßig an den Unterfäden des anderen Endes. Schieben Sie den Stoff zusammen und fixieren auch hier die Fäden. Stecken Sie die Schnittteile aufeinander und steppen Sie die Naht.



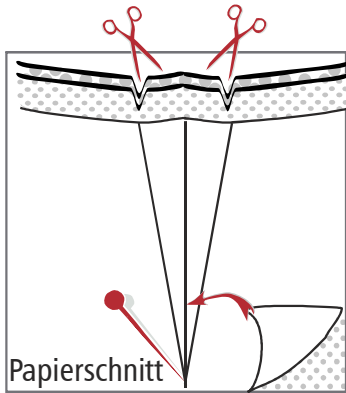
Beim Dehnen werden zwei Schnittteile mit unterschiedlich langen Kanten zusammengenäht, z.B.: der obere Bereich der hinteren Beininnennaht bei Hosen, Armbeuge beim Zweinahtärmel.



Stecken Sie die beiden Schnittteile an einem Passezeichen zusammen. Die zu dehnende Seite liegt oben. Dehnen Sie die Kante mit Hilfe des Bügeleisens bis auch die anderen Passezeichen aufeinander liegen. Stecken Sie die Naht fest und steppen durch beide Stofflagen.

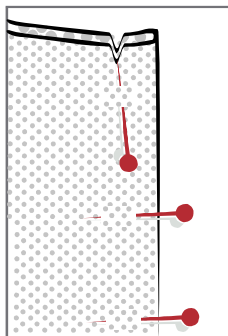


Bei manchen Kleidungsstücken werden die äußeren Kanten gedehnt, z.Bsp.: an Ausschnitten. Stecken Sie das Werkstück auf einer Bügelunterlage fest, markieren Sie sich auf den Punkt bis zu dem Sie dehnen wollen und gehen anschließend wie oben beschrieben vor. Überprüfen Sie nach dem Nähen mit dem Papierschnitt, ggf. dehnen Sie noch einmal.

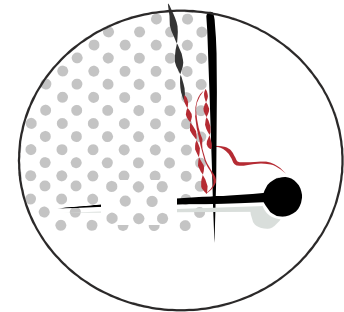


Markieren des Abnähers auf dem Stoff

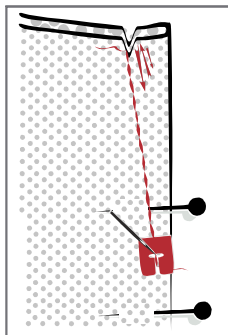
Die Schnittteile liegen in doppelter Stofflage mit den linken Stoffseiten nach aussen. Die Enden der Nahtlinien eines Abnähers markieren Sie an den Schnittkanten mit kleinen Einschnitten. An der Spitze des Abnähers stecken Sie von jeder Seite eine Stecknadel ohne Glaskopf durch den Papierschnitt und die beiden Stofflagen. Heben Sie den Papierschnitt vorsichtig über den Stecknadelkopf ab. Die Stecknadeln bleiben im Stoff stecken, ziehen Sie die beiden Stofflagen auseinander.



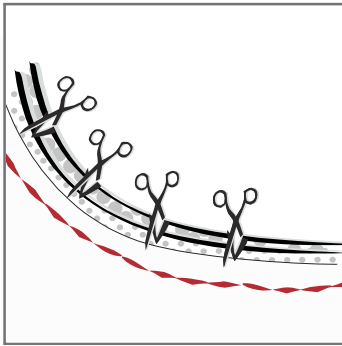
Falten Sie den Abnäher so, dass die beiden Einschnitte aufeinanderliegen und die Spitze an der unteren Nadel endet. Sichern Sie den Abnäher mit einigen Stecknadeln, die Sie quer zur Nährichtung stecken, die dürfen auch beim Nähen stecken bleiben. An der Schnittkante stecken Sie eine Nadel in Nährichtung, mit der Spitze nach außen.



Am Ende des Abnähers nicht rückwärts Nähen - dadurch entstehen Knubbel

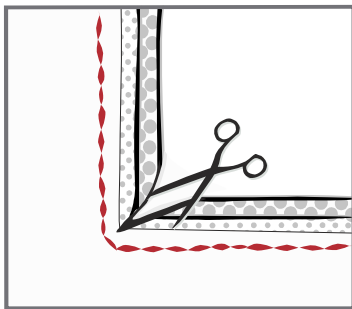
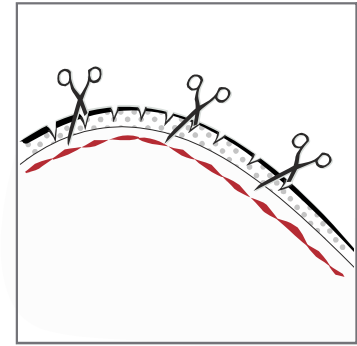


Sie beginnen am breiten Ende des Abnähers zu nähen, ziehen Sie die Stecknadel raus und sichern Sie die Naht mit einigen Rückstichen. Nähen Sie bis ca. 2 cm vor Ende des Abnähers. Verringern Sie die Stichlänge, nähen Sie bis zum Ende des Abnähers, heben Sie das Füßchen und ziehen Sie den Stoff nach vorne, um etwas Faden zu gewinnen. Anschließend nähen Sie in der Nahtzugabe 4 Stiche und beenden die Arbeit. (s. Abb.) Zum Schluß bügeln Sie den Abnäher in Richtung Körpermitte.



Rundungen

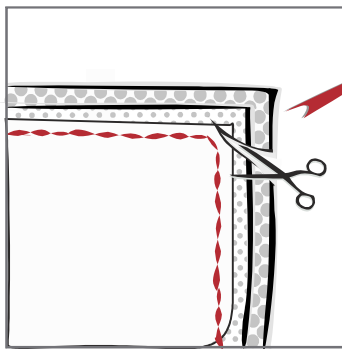
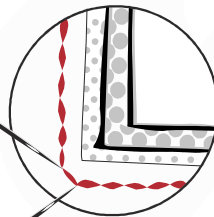
Die Nahtzugaben bei Rundungen auf ca. 5 mm zurückschneiden und bis kurz vor die Stepplinie einschneiden.



Ecken an Ausschnitten

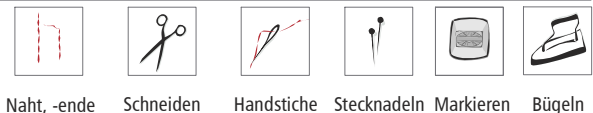
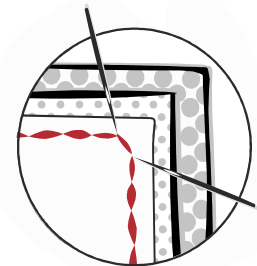
Auch an Ecken werden die Nahtzugaben bis auf ca. 5 mm zurückgeschnitten. Wichtig ist, dass Sie die Nahtzugaben an den Ecken oder an der Spitze eines V-Ausschnittes bis dicht an die Stepplinie einschneiden.

Kurz vor Erreichen der Ecke lassen Sie die Nadel in der Arbeit stecken. Heben Sie den Nähfuß an und drehen Sie die Arbeit so, dass Sie 1 oder 2 Stiche diagonal nähen. Lassen Sie die Nadel wieder in der Nahtlinie stehen und drehen Arbeit und vervollständigen die Naht.



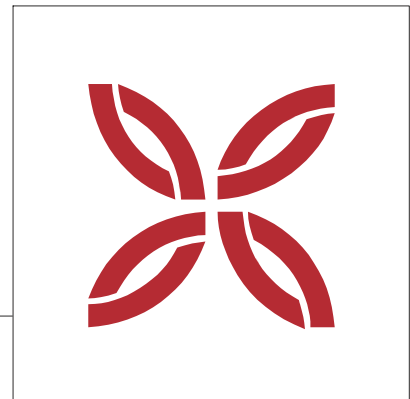
Ecken an Manschetten und Kragen

Nähen Sie auf der Nahtlinie entlang. Die Nahtzugaben werden auf unterschiedliche Breiten zurückgeschnitten, 3-5 mm und 5-7 mm. An der Ecke schneiden Sie die Nahtzugabe diagonal ab. Wenden Sie die Arbeit und nehmen Sie eine Stecknadel zu Hilfe um die Naht an der Ecke herauszuziehen.



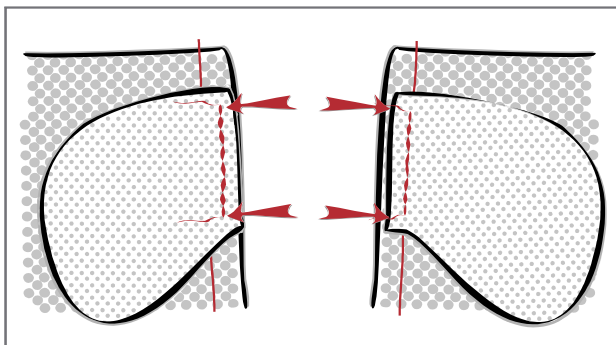
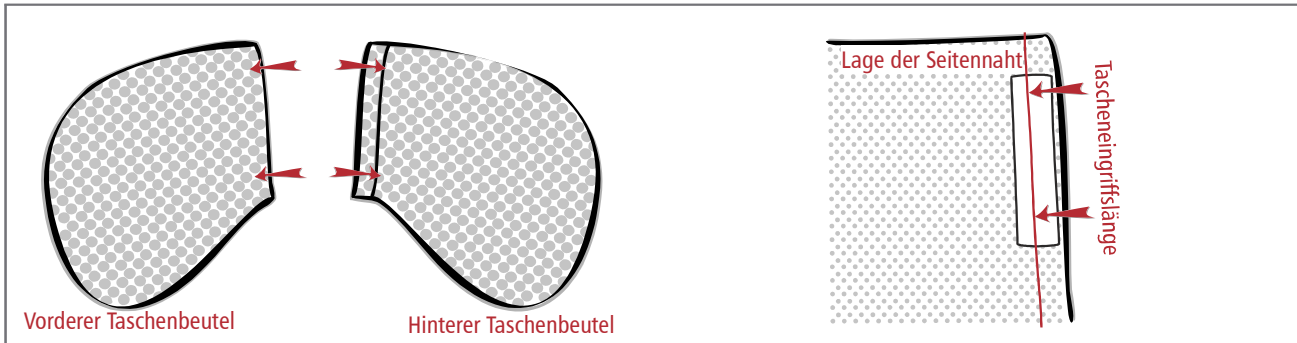


Nähvorbereitung · Nähte-Kanten-Säume · **Nähfertigung** · Verschlüsse · Futterverarbeitung · Zubehör



Nähfertigung

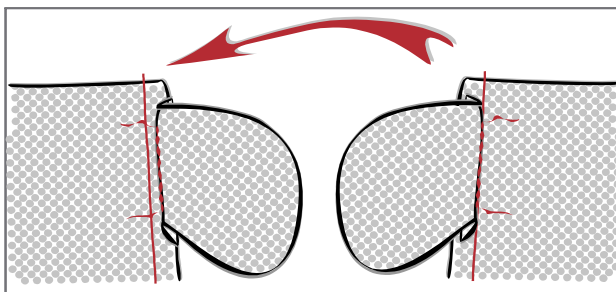
Die Tasche in der Seitennaht ist nahezu unsichtbar. Sie benötigen je einen vorderen und hinteren Taschenbeutel, der hintere Taschenbeutel ist etwas größer zugeschnitten als der Vordere. Im Bereich des Tascheneingriffs wird die Seitennaht und die Nahtzugabe mit aufbügelbaren Vlieseline verstärkt.



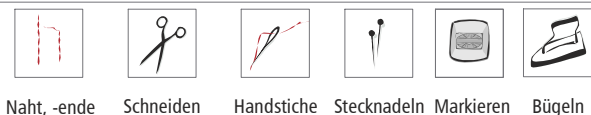
Der vordere Taschenbeutel wird rechts auf rechts in der Nahtzugabe festgenäht.
Der hintere Taschenbeutel ist Teil der Seitennaht und wird direkt auf die Nahtlinie gesteppt.

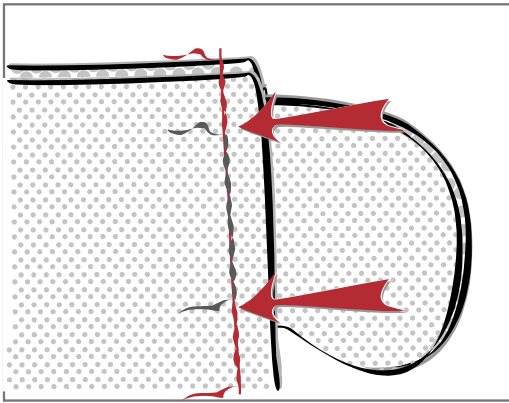


Nähen Sie bei beiden Taschenbeuteln nur die Länge des Tascheneingriffs fest.



Bügeln Sie die Taschenbeutel in die Nahtzugaben.
Wenden Sie das hintere Schnittteil, so dass die Seitennähte beider Teile aufeinander liegen.

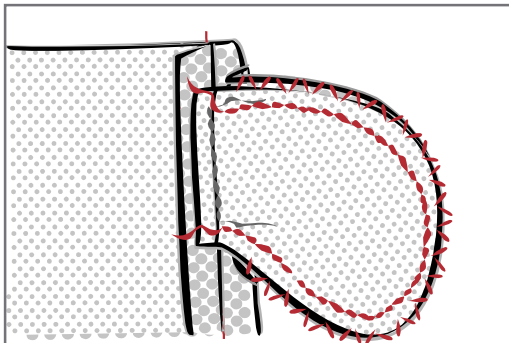




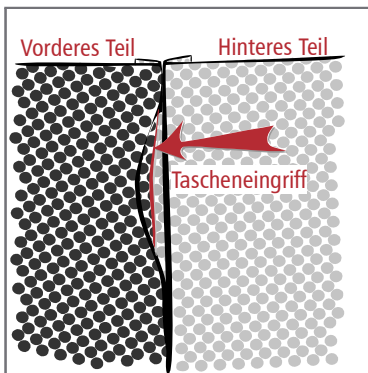
Die Taschenbeutel liegen jetzt übereinander. Schließen Sie die Seitennähte ober- und unterhalb des Tascheneingriffs, dabei liegt der hintere Taschenbeutel oben.



Achten Sie darauf, dass Sie die Nahtzugabe der Taschenbeutel nicht in der Seitennaht festnähen.



Bügeln Sie die Nahtzugabe des Schnittteils und des Taschenbeutels in das Schnittteil. Nähen Sie beide Taschenbeutel zusammen.
Versäubern Sie die Nahtzugaben der Taschenbeutel gemeinsam.
Der Taschenbeutel wird in das Vorderteil gebügelt.



Die Ansatznaht (rot) des vorderen Taschenbeutel ist nun von außen nicht sichtbar, sie liegt im Inneren der Tasche. Der hintere Taschenbeutel ist teil der Seitennaht.

